

Diagnóstico sobre el estado de salud mental (estado emocional) de los estudiantes de la facultad tecnológica de la Universidad Distrital Francisco José de Caldas

Diagnosis about the mental health state (emotional state) of the students of the technological college from Universidad Distrital Francisco Jose de Caldas

HILDA HENAO DE ARIAS

Licenciada en Biología y Magister en Educación para la Salud. Docente de la Universidad Distrital Francisco José de Caldas. Bogotá, Colombia. hhildaa@udistrital.edu.co

NELLY JANNETH RUIZ PACHECO

Licenciada en Biología y Magister en Docencia. Docente de la Universidad Distrital Francisco José de Caldas. Bogotá, Colombia. njruizp@udistrital.edu.co

CAMILO ANDRÉS ARIAS HENAO

Ingeniero Mecánico y Magister en Ingeniería Mecánica. Docente de la Universidad Distrital Francisco José de Caldas. Bogotá, Colombia. carias@udistrital.edu.co

Clasificación del artículo: investigación (Conciencias)

Fecha de recepción: mayo 28 de 2009

Fecha de aceptación: febrero 2 de 2010

Palabras clave: Conducta, Diagnóstico, Estado Emocional, Pensamientos, Sentimientos, Salud Mental.

Key words: Behavior, Diagnosis, Emotional state, Thoughts, Feelings, Mental Health.

RESUMEN

Esta investigación diagnosticó las tendencias más representativas en salud mental (estado emocional) de los estudiantes de la Facultad Tecnológica de la Universidad Distrital Francisco José de Caldas, por medio de una muestra representativa aleatoria y estratificada a la que se le aplicó una encuesta diagnóstica, que permitió caracterizar a la población estudiantil

según su edad, género, estrato y semestre y los niveles de pensamiento, conducta, sentimientos, acciones o ajustes, e imagen corporal. La identificación de las tendencias en los estudiantes se realizó mediante gráficas comparativas entre cada uno de los semestres correspondientes de cada carrera. Este diagnóstico permitió generar propuestas de solución que responden a las necesidades básicas en salud mental.

ABSTRACT

This investigation diagnosed the most representative tendencies in Mental Health (Emotional state) of the Technological College Students from the Universidad Distrital Francisco Jose de Caldas, by means of a random and stratified representative sample, to which diagnosis was applied by a survey that allowed to characterize to the students population according to their Age, Sort, Layer and

Semester and the levels of Thought, Conduct, Feelings, Actions or Adjustments, and Corporal Image. The identification of the tendencies in the students was made by means of comparative graphs between each one of the corresponding semesters of each program; this diagnosis allowed to generate solution proposals that respond to the basic needs in Mental Health.

* * *

1. Introducción

La salud mental es una rama del sistema global denominado salud pública, relacionada con el desarrollo completo del bienestar físico, psíquico y social; es decir, el estado en el cual el ser humano ejerce sus funciones normalmente, equilibrando e integrando los aspectos conflictivos que conforman al individuo. Se presenta como una disciplina de intersección de las distintas ciencias del hombre, que se ha ido constituyendo como un espacio de reflexión gracias a la participación de distintas áreas de la actividad científica como la psicología, sociología, antropología, psicoanálisis, neurología, ecología y biología, las cuales hacen posible la identificación de elementos fundamentales en la determinación del comportamiento humano. La salud mental es un estado de relativo equilibrio e integración de aquellos aspectos conflictivos que conforman al individuo; por lo tanto, una persona que tenga buen estado de salud no está exenta de sufrir alteraciones. La conducta de los estudiantes de la Universidad Distrital Francisco José de Caldas, y los acontecimientos indeseables que se han reportado a lo largo de los años en la institución, ha abierto la necesidad de abordarlos, pero ante todo de identificar cuáles son aquellos riesgos psicosociales más relevantes que inducen a los jóvenes a bajar su rendimiento académico y sus funciones cotidianas, tanto en el hogar como en el área de trabajo y estudio. En mención de esto, el Grupo de Investigación en Salud de la Universidad

Distrital, con reconocimiento de Colciencias (2010) en categoría D y bajo la dirección de la profesora Hilda Henao de Arias, ha sumido como tarea fundamental desde su creación (2004) en el desarrollo de investigaciones que han logrado diagnosticar el estado de salud mental de los estudiantes por cada Facultad. Este trabajo dedicado y comprometido se ha divulgado desde el año 2006 en eventos de reconocido prestigio, como el Congreso Internacional de Salud Mental y Derechos Humanos (Buenos Aires – Argentina), donde se ha recibido en varias oportunidades el reconocimiento de “Trabajo Destacado”, como resultado de la participación.

Para este caso particular se reportan los resultados encontrados en la Facultad Tecnológica, donde a partir del análisis de las encuestas implementadas a los estudiantes se identifican las tendencias más relevantes y los ámbitos más frecuentes en los que se desarrollan los jóvenes, lo mismo que las influencias que estos ejercen en su actividad familiar, académica y social. Esta investigación muestra en porcentajes qué población se encuentra en situación de riesgo y de sufrir algún tipo de padecimiento inherente a su salud mental, y qué porcentaje de la población probablemente sufra ya alguno. De igual manera, se consiguió determinar la influencia que el medio ejerce sobre las actitudes de los estudiantes, así como su relación frente a otras actividades concernientes a la universidad, teniendo en cuenta los comportamientos y las respuestas

ante determinadas situaciones; estos resultados son parte importante de los avances que a la fecha ha realizado Grinsaud (Grupo de Investigación en Salud de la Universidad Distrital).

2. Metodología

La Universidad Distrital Francisco José de Caldas, Sede Tecnológica, Facultad de Tecnología, se encuentra ubicada en la Transversal 70 B N. 73 a 35 sur en la ciudad de Bogotá, D.C. En dicha sede funcionan los proyectos curriculares de Ingeniería Civil, Ingeniería en Control, Ingeniería en Distribución y Redes Eléctricas, Ingeniería Mecánica, Ingeniería en Producción, Ingeniería en Telecomunicaciones, Ingeniería en Telemática, Tecnología en Construcciones Civiles, Tecnología en Electricidad, Tecnología Electrónica, Tecnología Industrial, Tecnología Mecánica y Tecnología en Sistematización de Datos.

En relación con los procedimientos se destaca la aplicación a una población de 150 estudiantes de carreras de Ingeniería y 132 de Tecnología adscritas a la Facultad Tecnológica de una encuesta de 84 preguntas agrupadas en cinco sesiones: Pensamientos, Conducta, Sentimientos, Acciones o Ajustes e Imagen Corporal, y para la cual se presentan las opciones de respuesta: siempre, a menudo, rara vez o nunca. De acuerdo con las respuestas, la información se clasifica para la sesión de Pensamientos y Conducta en: nivel de bienestar positivo, bueno y saludable, nivel de bienestar aceptable y nivel de bienestar emocional negativo, insano y bajo, que indica alteraciones psicosociales. Para el caso de los Sentimientos se valora: sentimientos positivos, nivel aceptable y sentimientos negativos e insanos. En Acciones o Ajustes se contempla una adaptación buena y saludable de nivel elevado, nivel aceptable y nivel bajo, malo e insano, que revierte en una mala adaptación. Para Imagen Corporal se evalúa: nivel excelente, bueno y malo. De igual manera, se desarrolla un identificación de la población encuestada, donde se mencionan las características de la muestra como género, edad y estrato.

3. Resultados

A continuación se presentan los resultados encontrados en la Facultad Tecnológica.

Distribución por género

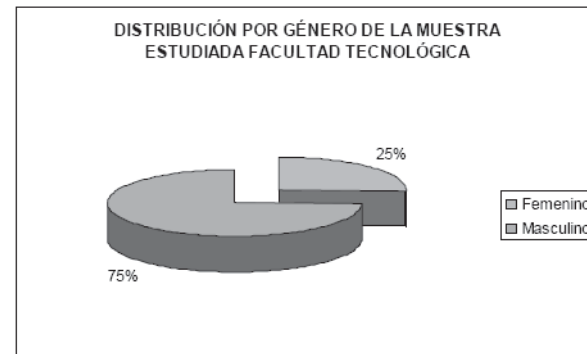


Figura 1. Distribución por género de los estudiantes encuestados de la Facultad Tecnológica de la UDFJC.

La distribución por género en la Facultad Tecnológica se encuentra en una proporción de tres hombres por cada mujer, lo que indica que sólo el 25% de la población encuestada es de género femenino, y el 75% restante es masculino. Según Rico, citado por Carlson, “[...] para América Latina, la ingeniería y las ciencias duras (matemáticas, estadísticas y diseño computacional), siguen siendo profesiones predominantemente masculinas, mientras que las mujeres eligen a menudo carreras que son extensiones de sus tradicionales papeles domésticos, como la enseñanza universitaria” [2]. Esto indica que las mujeres se sienten más cómodas ingresando a carreras pertinentes a lo social, humanístico y ciencias de la salud, las cuales permiten una interacción más cercana con la comunidad, por lo cual las carreras de esta Facultad no presentan un contexto de servicio social pertinente a su área de interés.

Distribución por género de los proyectos curriculares de la Facultad Tecnológica.

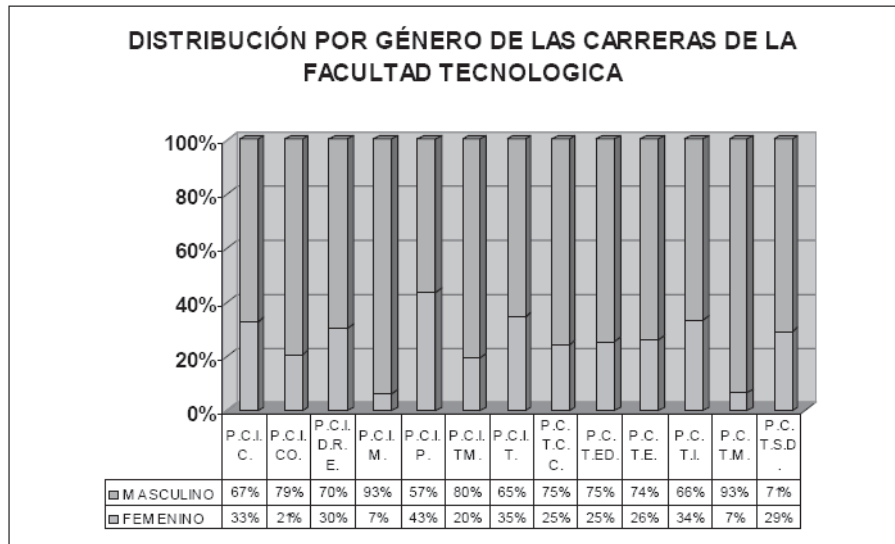


Figura 2. Distribución por género en cada uno de los proyectos curriculares que conforman la Facultad Tecnológica de la UDFJC.

La figura 2 muestra el porcentaje de hombres y mujeres de los proyectos curriculares de Ingeniería Civil, Ingeniería en Control, Ingeniería en Distribución y Redes Eléctricas, Ingeniería Mecánica, Ingeniería en Producción, Ingeniería en Telecomunicaciones, Ingeniería en Telemática, Tecnología en Construcciones Civiles, Tecnología en Electricidad, Tecnología en Electrónica, Tecnología Industrial, Tecnología Mecánica y Tecnología en Sistematización de Datos, que componen la Facultad Tecnológica. Los resultados demuestran que se presenta un mayor índice de población perteneciente al género masculino; esto se debe a que “las mujeres tienden a tomar carreras femeninas en las que estén implicadas las humanidades, la enfermería o la docencia; aunque esta mentalidad es de hace cuatro generaciones todavía se sigue teniendo, claro está ya en pequeña medida, estas preferencias siguen manteniendo esa brecha entre el rol de hombre y mujer en las carreras laborales” [7]. Este tipo de carreras ofrecidas en la Facultad Tecnológica no son muy atractivas para el género femenino, puesto que el contexto y mentalidad de la sociedad aún refleja la predominancia del rol masculino en estos programas académicos, lo cual

no permite la integración ni el interés de algunas mujeres. Cabe resaltar que el proyecto curricular con más porcentaje en el género femenino es Ingeniería en Producción, con un 43%, seguida por Ingeniería en Telecomunicaciones, Tecnología Industrial e Ingeniería Civil, con un 35%, 34% y 33%, respectivamente. Aunque estas carreras presentan un porcentaje elevado para el género femenino, sigue siendo una minoría, de acuerdo con lo expresado anteriormente.

Los proyectos curriculares con más participación del género masculino son: Ingeniería Mecánica y Tecnología Mecánica con 93% para cada una, Ingeniería Telemática con 80% e Ingeniería en Control con 79%. Esto demuestra que las carreras con mayor inclinación para los hombres son las relacionadas con números o aquellas que presenten procesos con un alto grado de mecanización.

Distribución por edad

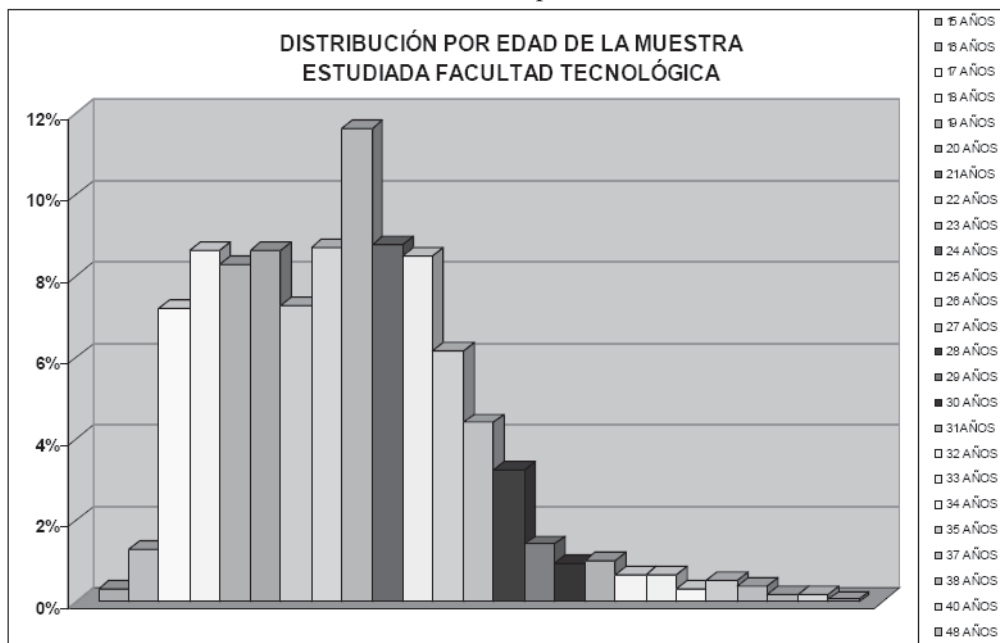


Figura 3. Distribución por edad de los estudiantes encuestados de la Facultad Tecnológica de la UDFJC.

En términos generales, la población de la Facultad Tecnológica es joven, y se presenta un rango aproximado de 17 a 27 años con un elevado porcentaje de estudiantes con 23 años (12%). Según Gómez (2001).

la construcción de una democracia real, basada en la igualdad social de acceso a las oportunidades educativas, no ha sido un ideario político ideológico que guíe la educación superior. Este nivel educativo continúa siendo altamente restrictivo en relación al grupo de edad entre 18 y 24 años, con una tasa de cobertura de 13.0%, considerada muy baja en relación a los promedios de escolarización tanto de países industrializados como de otros países latinoamericanos. Esta tasa de escolarización sería aún más baja si se ampliara ese rango de edad en reconocimiento de la disminución del nivel etario de la población que actualmente demanda educación superior. Por otra parte, es muy baja la participación de la población adulta mayor de 25 años, debido a la prevalencia de modelos institucionales y curriculares de oferta caracterizados por su rigidez, linealidad y presencialidad, que limitan el acceso a la educación superior a quienes por múltiples circunstancias laborales

o familiares no pueden adaptarse a la rigidez e inflexibilidad de la oferta [5].

El acceso a la educación superior en Colombia se da generalmente para personas que son respaldadas económicamente por otras, siendo en su mayoría jóvenes con el apoyo de sus padres o familiares; en general, estos oscilan en edades entre los 17 y 25 años, caso contrario a lo que sucede con las personas que superan este rango de edad que adquieren otras responsabilidades anexas al estudio, lo que impide que puedan organizar su tiempo y economía para acceder a la educación superior. Sin embargo, es evidente que la Universidad Distrital Francisco José de Caldas, en especial la Facultad Tecnológica, ha contribuido de manera eficaz en pro de la disminución de la brecha generacional existente en la educación colombiana, donde sus programas no limitan a las personas por edades, sino que permiten el libre desenvolvimiento de sus estudiantes y el desarrollo de sus capacidades según sus intereses específicos, manejando horarios flexibles y bajos costos en las matrículas.

Distribución por estratos socioeconómicos

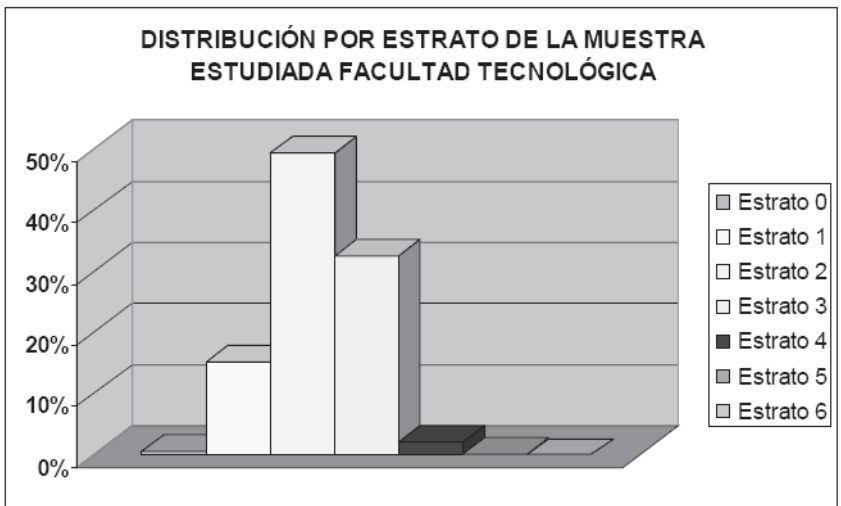


Figura 4. Distribución por estratos de los estudiantes encuestados de la Facultad Tecnológica de la UDFJC.

La Facultad Tecnológica alberga una población perteneciente en su mayoría a estratos 1, 2 y 3, que representa un 96% del total de la población encuestada, lo que permite reconocer que la universidad pública tiene un compromiso con los estratos y personas más desfavorecidas. Según Noel:

en un mundo siempre más complejo y contingente la Universidad tiene que asumir el reto de facilitar el acceso a sus programas de formación a un número creciente de personas provenientes de horizontes socioeconómicos y culturales más diversos. En Colombia, como en otras partes del mundo, la necesidad de ampliar el acceso a la educación superior cuestiona un modelo educativo construido por y para una cultura dominante elitista [1].

En concordancia con lo anterior, la Universidad Distrital Francisco José de Caldas atiende las necesidades de la población que se encuentra menos favorecida, lo cual demuestra una vez más que la educación pública juega un papel fundamental e importante en el cambio social; esto permite evidenciar que la universidad como ente formador cumple con lo establecido dentro de sus objetivos.

Sesión I. Pensamientos

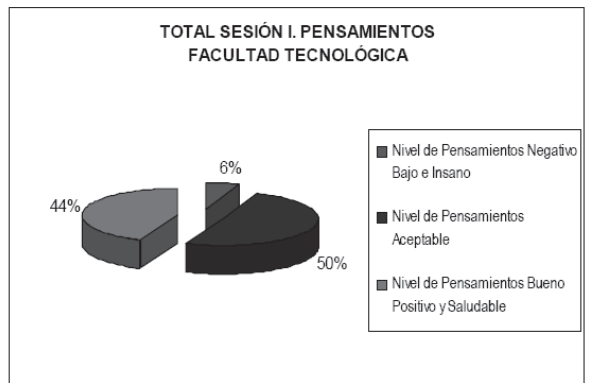


Figura 5. Total sesión I. Pensamientos Facultad Tecnológica, UDFJC.

El porcentaje más alto del total de la sesión Pensamientos de la Facultad Tecnológica se encuentra en el nivel Aceptable, con un 50%; seguido por el nivel bueno positivo y saludable, con un 44%, y el nivel negativo bajo e insano, con un 6%. De acuerdo con los resultados obtenidos, se observa que los estudiantes de la Facultad Tecnológica presentan preocupaciones no sólo de orden académico, sino también de orden laboral y personal y posiblemente

presentan dificultades para resolver problemas, de manera que no tienen una perspectiva adecuada de la realidad, lo que impide hallar soluciones adecuadas que ayuden a vencer los obstáculos que se les presentan a lo largo de la vida. Según Myers (1994):

la resolución de problemas hace referencia a la capacidad que tienen, no sólo los seres humanos, sino también algunos animales (chimpancés) para enfrentar situaciones mediante el uso de la intuición, la heurística o, la lógica de manera racional que conllevan en muchas ocasiones mediante intentos de pruebas sucesivas y errores a encontrar soluciones que satisfacen necesidades, y dependiendo de su éxito o fracaso, según la estructura mental de cada persona, pueden convertirse en características de la personalidad del individuo o no [6].

Teniendo en cuenta la forma como las personas asuman las diversas situaciones que acontecen en su vida, las perspectivas serán el reflejo del pensamiento que se tiene; a su vez, las experiencias en la solución a los problemas anteriores contribuyen a tener una visión más amplia para afrontar y tomar decisiones apropiadas acordes con las circunstancias y problemas por resolver.

Sesión II. Conducta.

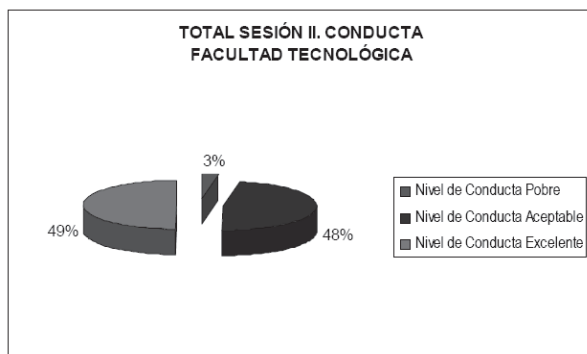


Figura 6. Total sesión II. Conducta Facultad Tecnológica, UDFJC.

En general, se observa que para la sesión Conducta el 49% pertenece al nivel excelente, el 48% al nivel aceptable y el 3% al nivel pobre. En la actualidad el estrés y las preocupaciones acarrear problemas no

solamente en el ámbito académico y laboral, sino también en la salud, lo que altera procesos fisiológicos y metabólicos como constantes desequilibrios en el peso, consecuencia de las obsesiones con la comida, entre otros. Además, un problema constante que se observa en cada una de las carreras de la Facultad Tecnológica es el abuso de sustancias como la cafeína y el alcohol que posiblemente se consumen para inhibir la depresión y evitar afrontar los problemas que se les puedan presentar. Johnston, O Malley y Bachman (1999) plantean que “la universidad es el principal lugar para beber y consumir drogas. La gran mayoría de estudiantes universitarios consumen alcohol, y cerca del 40% parrandean por lo menos dos veces a la semana”. En ese sentido, es posible que el porcentaje obtenido en el nivel aceptable se deba a las múltiples preocupaciones que tienen los estudiantes, que tratan de inhibirlos o persuadirlos por medio del alcohol y demás sustancias que les permitan controlar la ansiedad y el estrés, y al mismo tiempo olvidarse momentáneamente de los problemas.

Sesión III. Sentimientos

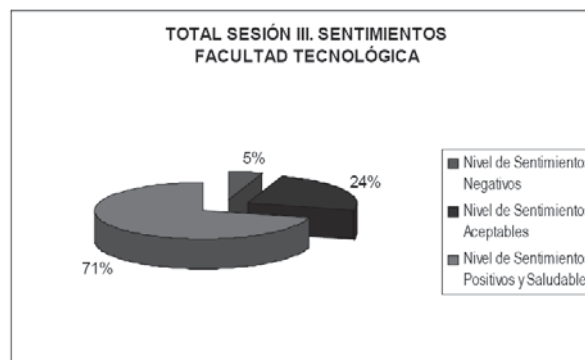


Figura 7. Total sesión III. Sentimientos Facultad Tecnológica, UDFJC.

Para el total de la sesión Sentimientos de la Facultad Tecnológica se encuentra que el 71% corresponde a niveles positivos y saludables, el 24% a niveles aceptables y el 5% a niveles negativos. Por lo general, los estudiantes expresan sentimientos positivos o negativos, dependiendo de los acontecimientos

transcurridos en el día y/o de las emociones que han experimentado. Estos sentimientos modifican las actividades cotidianas y en consecuencia las reacciones y la predisposición con la que llegan a las clases. Para Papalia (2001):

las emociones, como la tristeza, la alegría y el temor son reacciones subjetivas a la experiencia, asociadas a los cambios fisiológicos y del comportamiento. Todos los seres humanos normales tienen la misma gama de emociones. Pero las personas difieren en qué tan a menudo sienten una emoción en particular, en la clase de eventos que pueden originarla, en las manifestaciones físicas que demuestran (como cambios en la frecuencia cardíaca) y en cómo actúan en consecuencia [8].

A partir de lo anterior, el ambiente en que se desenvuelven los estudiantes influye considerablemente en su estado de ánimo, de manera que este puede también estar sujeto a la intensidad en que la persona asume las emociones. De acuerdo con esto, por ejemplo, cuando hay tristeza depende de la persona para que esto se transforme en depresión o tan solo en un estado de ánimo pasajero que será reemplazado por otro posteriormente.

Sesión IV. Acciones o Ajustes

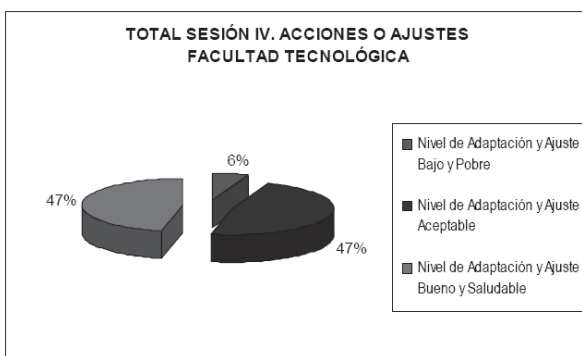


Figura 8. Total sesión IV. Acciones o ajustes Facultad Tecnológica, UDFJC.

El nivel de adaptabilidad de la Facultad Tecnológica se da en porcentajes del 47% para niveles buenos y saludables, 47% para niveles Aceptables y un 6%

para niveles negativos. Estos porcentajes indican que un poco más de la mitad de la población puede llegar a generar niveles de adaptación negativos, lo que pondría en riesgo el normal funcionamiento y las relaciones personales en la universidad debido a la poca flexibilidad y adaptabilidad existente en los estudiantes. Estas condiciones podrían generar situaciones de estrés excesivas, que generarían trastornos, por tanto es importante

[...] controlar el estrés. Las alteraciones por estrés tienen consecuencias a nivel emocional y mental, como pensamientos de tipo obsesivo, cambios del comportamiento, preocupación excesiva, etc. A veces las causas de la fatiga hay que buscarlas en una alimentación deficiente o incompleta. Otros factores a considerar en los trastornos de comportamiento además de los genéticos, biológicos, y psicosociales sería el factor hormonal [3].

Sesión V. Imagen corporal

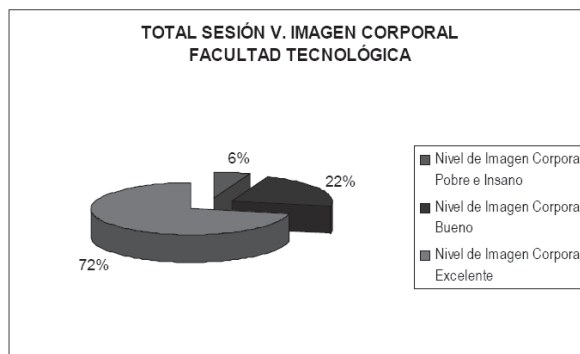


Figura 9. Total sesión V. Imagen Corporal Facultad Tecnológica UDFJC.

La concepción de autoimagen y autoestima en la Facultad Tecnológica se da en niveles de imagen corporal excelentes con un 72%, lo que indica que la población en general manifiesta agrado por su aspecto físico, hecho que produce un buen nivel de bienestar en la población que evita la depresión. Los niveles buenos de imagen corporal se dan en un porcentaje del 22%, mientras que los niveles negativos en un 6%. Estas cifras son normales en la medida en que no a todas las personas les agrada

en su totalidad su imagen. Sin embargo, las cifras serían relevantes si estos porcentajes se reflejan en el rendimiento escolar, ya que los problemas generados a partir de una mala autoconcepción y una baja autoestima se pueden evidenciar a corto plazo en un bajo rendimiento escolar.

4. Conclusiones

El diagnóstico determinó que los estudiantes de la Facultad Tecnológica presentaron en general un buen estado de salud mental (estado emocional). Sin embargo, los altos porcentajes de niveles aceptables y negativos en acciones y ajustes (47%) indican una posible debilidad en su desarrollo personal y en la manera como ellos puedan afrontarse a cambios en el funcionamiento de su entorno, en este caso el ambiente Universitario. Los estudiantes de la Facultad Tecnológica presentan una población masculina que corresponde al 75% del total de los encuestados y el 25% restante pertenece al género femenino, lo que indica que los hombres optan en mayor proporción por este tipo de carreras. En la sesión de Imagen Corporal, con respecto a la valoración máxima, se observó que los estudiantes alcanzaron el 72%, demostrando la satisfacción en relación con su aspecto físico y a la

forma como se proyectan en la comunidad. Existe una dificultad en la resolución de problemas, situación que afecta directamente los pensamientos y que a su vez determinan el logro y el éxito de las metas trazadas.

Teniendo en cuenta los anteriores resultados se puede determinar que es necesario, a través del desarrollo de un plan de prevención, la implementación de espacios y actividades que permitan mejorar la inestabilidad y las falencias que se encuentran en la comunidad educativa. Todo esto con miras a que toda la población estudiantil goce de una excelente salud mental que influya de manera positiva en su rendimiento académico. Es preciso aclarar que como resultado de los diagnósticos adelantados por Grinsalud sí se está adelantando la consolidación de un plan de prevención que se implementará en su momento con el apoyo del Bienestar Institucional.

5. Financiamiento

Este proyecto de investigación ha sido financiado por el Centro de Investigaciones y Desarrollo Científico de la Universidad Distrital, razón por la cual se agradece su colaboración y apoyo incondicional.

Referencias bibliográficas

- | | |
|--------------------------------------------------------------------------------------------------------------------------------------------------------------------------------------------------------------------------------------------------------------------------------------------------------------------------------------------------------------------------------------------------------------------------------------------------------------------------------------------------------------------------------------------------------------------|-------------------------------------------------------------------------------------------------------------------------------------------------------------------------------------------------------------------------------------------------------------------------------------------------------------------------------------------------------------------------------------------------------------------------------------------------------------------------------------------------------|
| <p>[1] A. N. Roth, T. Córdoba, “Red universitaria por la paz”. [En línea]. Disponible: http://www.redunipaz.com/article.php?sid=123</p> <p>[2] B. Carlson, “Mujeres en la estadística: La profesión habla”. [En línea] Disponible: http://www.eclac.org/publicaciones/xml/5/5605/lcl1436e.pdf</p> <p>[3] G. García, “Psicología Práctica”. [En línea]. Disponible en: www.deon.com.ar</p> | <p>[4] H. Henao, “Diagnóstico de Salud Mental (estado emocional) de las Facultades)” ASAB, Tecnológica, Ingeniería, Ciencias y Educación, Luis A. Calvo y Medio Ambiente, GRINSAUD–Grupo de investigación en Salud de la Universidad Distrital Francisco José de Caldas.</p> <p>[5] V. Gómez, “La Política de Equidad Social y la Transformación de la Educación Superior”. [En línea]. Disponible: http://www.campus-oei.org/equidad/gomez</p> |
|--------------------------------------------------------------------------------------------------------------------------------------------------------------------------------------------------------------------------------------------------------------------------------------------------------------------------------------------------------------------------------------------------------------------------------------------------------------------------------------------------------------------------------------------------------------------|-------------------------------------------------------------------------------------------------------------------------------------------------------------------------------------------------------------------------------------------------------------------------------------------------------------------------------------------------------------------------------------------------------------------------------------------------------------------------------------------------------|

- [6] D. Myers, *Psicología.*, Madrid, España: Editorial Medica Panamericana, 1994.
- [7] M. Charles. *Psicología*, México: Prentice Hall, 2005.
- [8] D. Papalia, *Desarrollo Humano*, México: Mc Graw Hill, 1985.