

# Proyecto optimización de las condiciones básicas (OCB): desarrollo de la fase VI

Nelson Becerra Correa<sup>1</sup>

Héctor Fúquene Ardila<sup>2</sup>

Yehiry Pulido Vega<sup>3</sup>

## Resumen

En esta instancia, el proyecto OCB empieza a tener algunos elementos nuevos que van a permitir identificar nuevas fortalezas y debilidades del programa. Hasta el momento, todos los datos recolectados correspondían a estudiantes activos, que cursaban materias y que en la mayoría de etapas estaban en los semestres iniciales. Esto ha permitido determinar, de forma general, que tanto las condiciones socioeconómicas como los hábitos de estudio permanecen casi constantes semestre tras semestre.

Al terminar el año 2007 ya algunos estudiantes culminaron sus materias de manera satisfactoria; adicionalmente, vemos con agrado que un buen número de ellos ya tiene totalmente definido y aprobado su proyecto de grado, y pronto tendremos egresados que probablemente ejerzan la profesión y seguramente opten por ingresar al ciclo de ingeniería.

## Palabras clave

Grado, modalidad, segundo ciclo, investigación.

---

1 Ingeniero de sistemas, magíster en Ingeniería de Sistemas de la Universidad Nacional de Colombia, candidato a doctor en Inteligencia Artificial, docente de la Universidad Distrital Francisco José de Caldas, adscrito a la Facultad Tecnológica, investigador del Instituto de Investigación en Inteligencia Artificial del Consejo Superior de Investigaciones Científicas CSIC de Barcelona (España), nelson@iia.csic.es.

2 Ingeniero de sistemas, magíster en Teleinformática de la Universidad Distrital Francisco José de Caldas, miembro del grupo de investigación en telemática ORION, director de la revista *Vínculos*, profesor adscrito a la Facultad Tecnológica.

3 Estudiante de Tecnología en Sistematización de Datos.

## Abstract

In this instance, the project OCB begins to have some new elements that will allow to identify new strengths and weaknesses of the program. Up to the moment, all the gathered data corresponded to active students, who were attending classes and that in most stages were in the initial semesters. This has allowed to determine, in general, that the socioeconomic conditions and the study habits remain almost constant semester after semester.

At the end of 2007, some students already culminated their classes in a satisfactory way; additionally, we see with pleasure that a good number of them already has completely defined and has been approved the degree project, and soon we will have graduate students that will probably exercise the profession and surely opt to enter to the engineering cycle.

## Keywords

Grade, modality, second cycle, research.

## 1. Introducción

La presente fase (la sexta, según nuestro cronograma) está orientada a identificar nuevos elementos en los estudiantes, principalmente los que se encuentren cursando los últimos semestres de la carrera, con el fin de definir nuevos elementos que son de interés tanto para los estudiantes como para las directivas.

Este artículo está estructurado de la siguiente manera: La sección 2 detalla los datos estadísticos de los estudiantes de sistematización de datos que comprenden los años 2005-I (año 2005 primer semestre), 2005-II, 2006-I, 2006-II, 2007-I y 2007-II. La subsección 2.1 presenta los datos correspondientes a los estudiantes que ingresaron en el segundo periodo del

2007 (2007-II). En la subsección 2.2 mostramos el seguimiento de los estudiantes que ingresaron a partir del año 2005. Para la subsección 2.3 realizamos las encuestas a estudiantes de primero, segundo y tercer semestre.

## 2. Desarrollo de la fase VI

A continuación se presentan los datos obtenidos mediante verificación telefónica e información de los soportes de hoja de vida que presentaron los estudiantes para su ingreso.

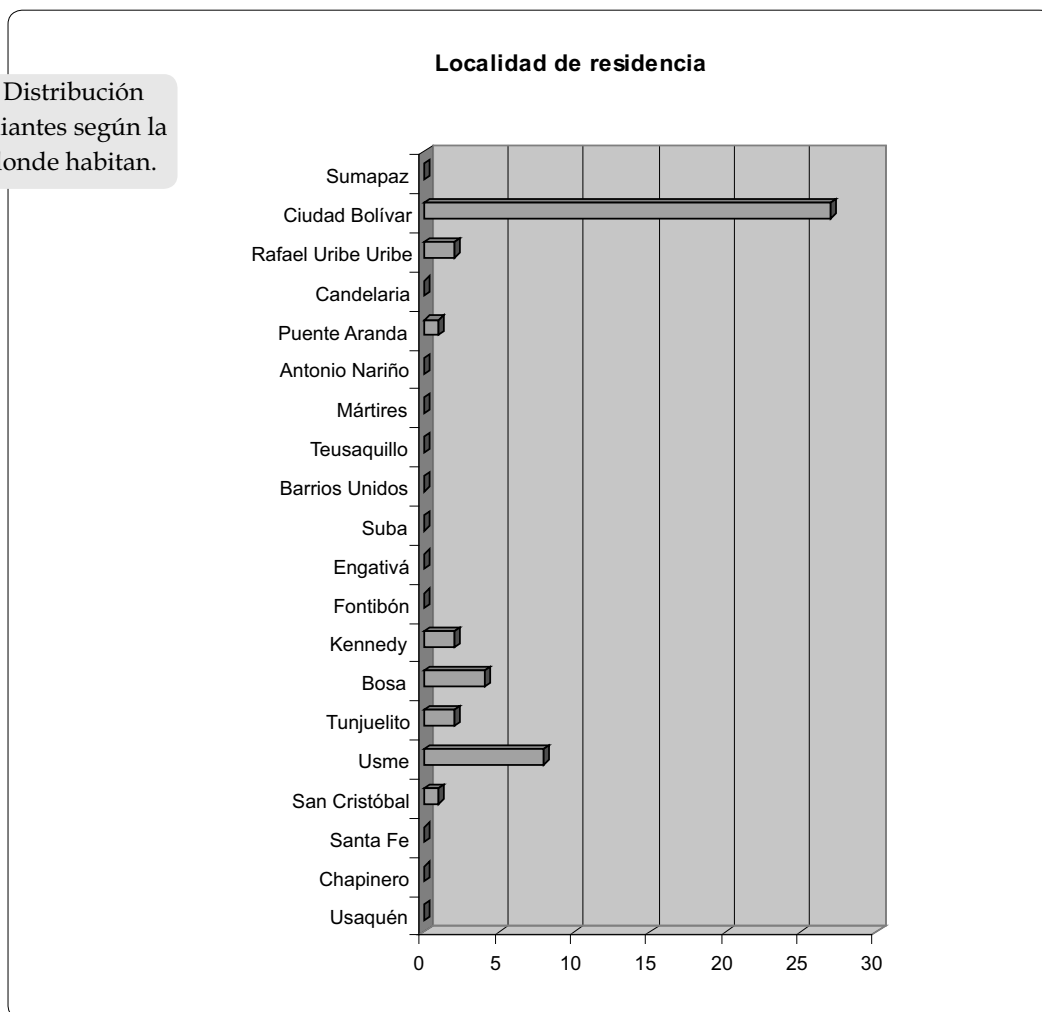
### 2.1 Análisis socioeconómico de los estudiantes 2007-II

El tamaño de la muestra fue de 60 estudiantes

Los resultados son:

- a. En este grupo el 100 % de los estudiantes son solteros.
- b. Distribución de los estudiantes según sexo: El 30 % de los estudiantes son mujeres y el 70 % restantes son hombres.
- c. La edad de ingreso de los estudiantes: El 7 % corresponde a mayores de 21 años, el 15 % está entre 15 y 16 años, el 32 % entre 18 y 20 años, y el 46% tiene una edad de 17 años.
- d. Estrato socioeconómico: Los estudiantes matriculados en la carrera pertenecen a los estratos 1, 2 y 3. Los porcentajes son: el 36 % pertenece al estrato 1, el 7% al estrato 3 y el 57 % al estrato 2.
- e. Tipo de vivienda: El 30% de los estudiantes tiene casa propia, el 40% vive en arriendo y el 30% restante está en casa de algún familiar.
- f. Localidad de residencia: El gráfico 1 detalla el sitio de residencia.
- g. Trabaja actualmente: Solamente el 26 % de los estudiantes tiene algún tipo de trabajo al momento de su ingreso a la Universidad y el 74% restante no está empleado.
- h. Carácter del colegio: El 15% de los estudiantes egresó de colegios privados y el 85% restante de colegios públicos.

Gráfico 1. Distribución de los estudiantes según la localidad donde habitan.



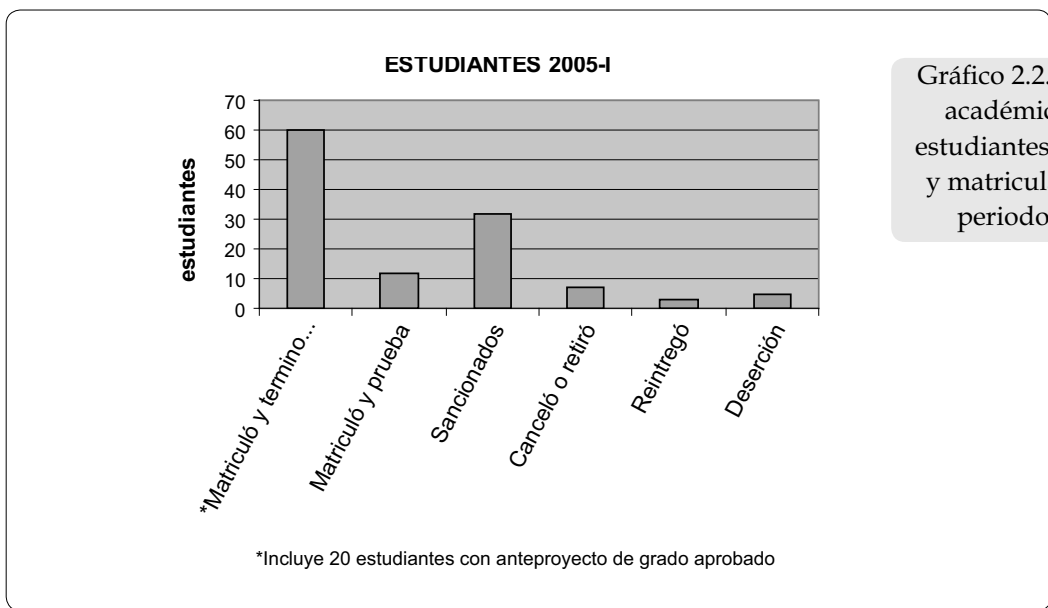


Gráfico 2.2.1a. Estado académico de los estudiantes admitidos y matriculados en el periodo 2005-I.

## 2.2 Seguimiento de los estudiantes ingresados a partir del año 2005

El gráfico 2.2.1a muestra el estado actual de matrícula de los 119 estudiantes que ingresaron en el periodo 2005-I:

### 2.2.1 Estudiantes admitidos en el año 2005

De éstos nos interesa conocer el estado académico.

El gráfico 2.2.1b detalla el estado de matrícula actual de los 119 estudiantes que ingresaron en el segundo periodo del 2005:

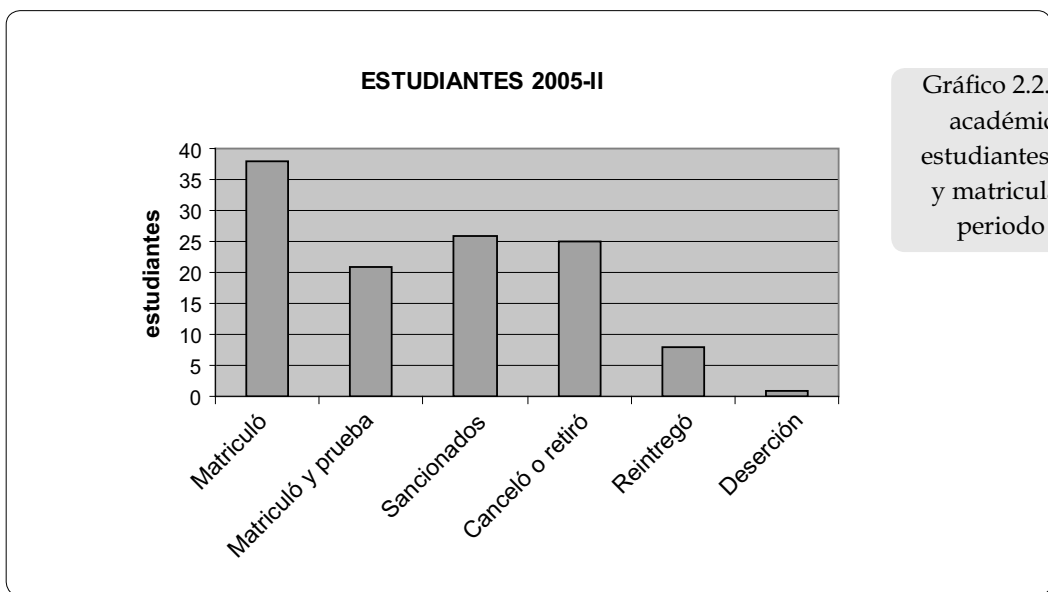
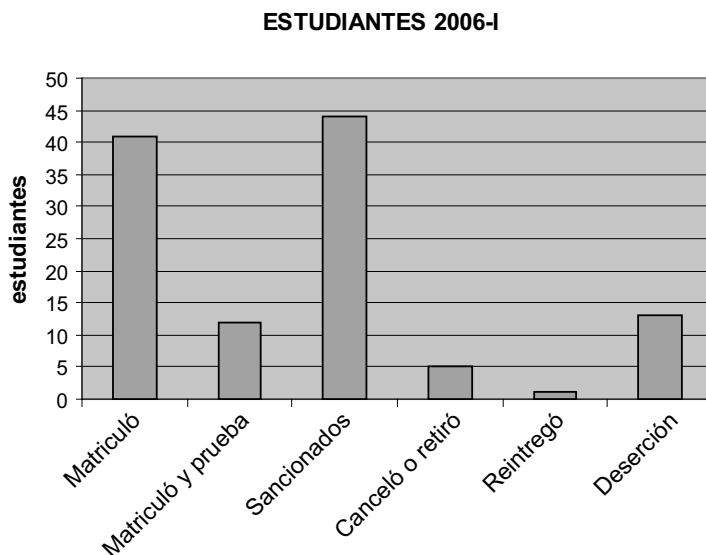


Gráfico 2.2.1b. Estado académico de los estudiantes admitidos y matriculados en el periodo 2005-II.

Gráfico 2.2.2a. Estado académico de los estudiantes admitidos y matriculados en el periodo 2006-I.

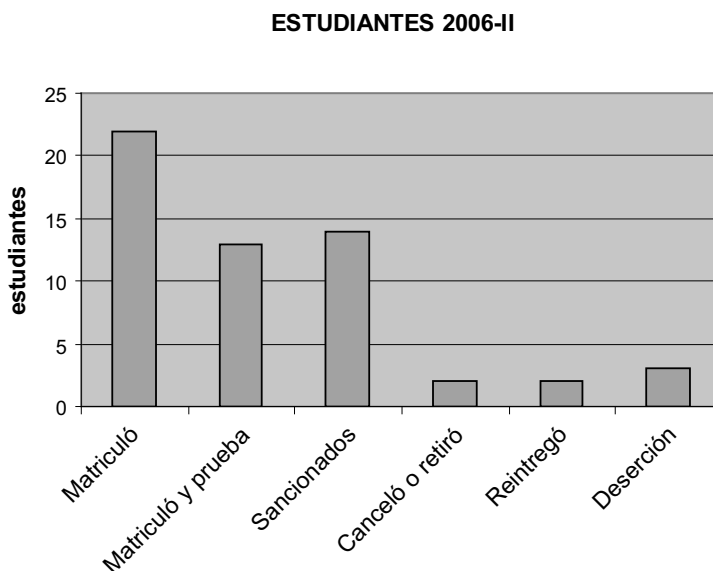


### 2.2.2 Estudiantes admitidos en el año 2006

El gráfico 2.2.2a describe el estado de matrícula actual de los 116 estudiantes que ingresaron en el primer periodo del 2006:

El gráfico 2.2.2b presenta el estado de matrícula actual de los 56 estudiantes que ingresaron en el segundo periodo del 2006:

Gráfico 2.2.2b. Estado académico de los estudiantes admitidos y matriculados en el periodo 2006-II.



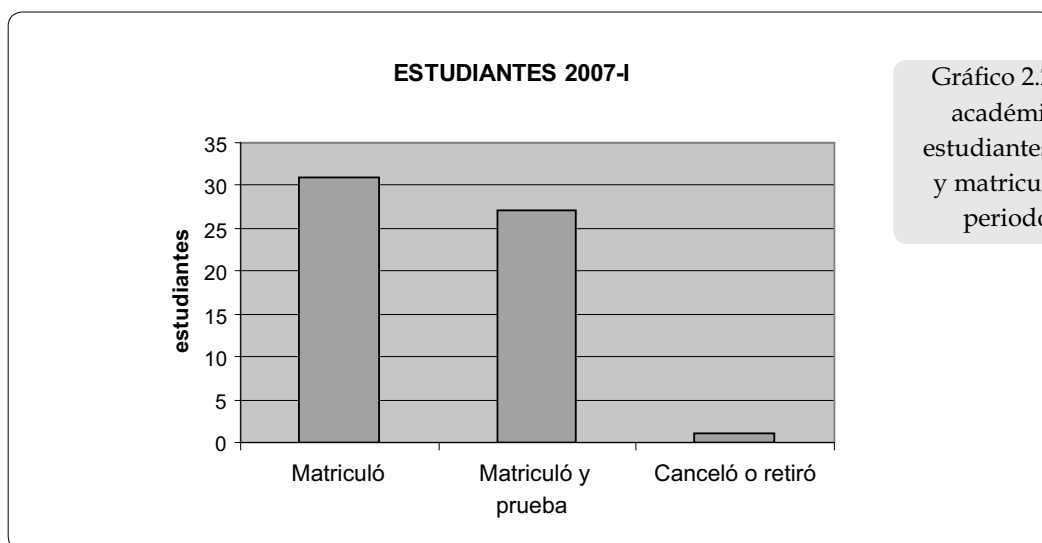


Gráfico 2.2.3. Estado académico de los estudiantes admitidos y matriculados en el periodo 2007-I.

### 2.2.3 Estudiantes admitidos en el año 2007

El estado de vinculación con la universidad de los 59 estudiantes que ingresaron en el primer periodo del 2007 se presenta en el gráfico 2.2.3.

### 2.3 Encuestas realizadas

En esta sección nos interesa saber el concepto que los estudiantes tienen de la facultad y de los docentes, sus inquietudes y esperanzas.

#### 2.3.1 Encuestas realizadas a estudiantes de primero, segundo y tercer semestre

En esta sección presentamos los resultados de la encuesta aplicada a estudiantes de primero, segundo y tercer semestre, lo que corresponde a los alumnos matriculados en los años: 2007-I, 2006-II y 2006-I.

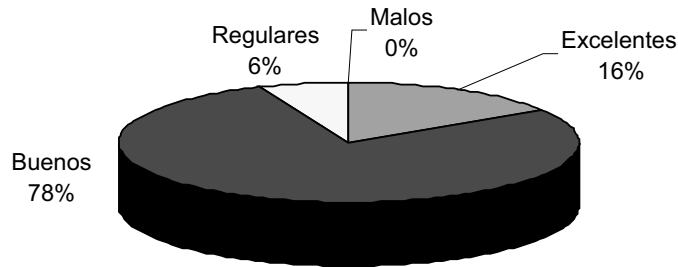
El tamaño de la muestra fue de 42 estudiantes.

Los resultados son:

- ¿La carrera cubrió las expectativas que lo motivaron a inscribirse? El 11% de los alumnos respondió que no y el 89% que sí.
- ¿Hasta qué nivel de educación desea estudiar? El 8% dice que hasta tecnología. El 46% que ingeniería y el 46% quiere hacer un posgrado.
- ¿Si tuviera la oportunidad de ingreso a una carrera de Ingeniería de Sistemas u otra, abandonaría la actual? Solamente el 29% lo haría y el 71% no.
- El gráfico 2.3.1a muestra el concepto que los estudiantes de primero, segundo y tercer semestre tienen de sus docentes.
- ¿Asistió usted a asesoría extracurricular con los docentes? El 51% de los alumnos respondió que sí y el 49% que no.
- ¿Posee o tiene acceso a un computador fuera de la facultad? El 81% sí tiene acceso y el 19% no.
- El gráfico 2.3.1b muestra las materias en las que los estudiantes encuentran mayores dificultades.
- ¿Su situación económica le permite continuar con sus estudios? Los resultados se muestran en el gráfico 2.3.1c.
- ¿Cuántas personas componen su núcleo familiar? Las familias tienen de 1 a 3

4. ¿Cómo catalogaría a sus docentes, según la siguiente escala?

Gráfico 2.3.1a.  
Resultados pregunta d.



miembros en el 73% de los casos, de 4 a 6 en el 26% y de 7 a 9 en el 1%.

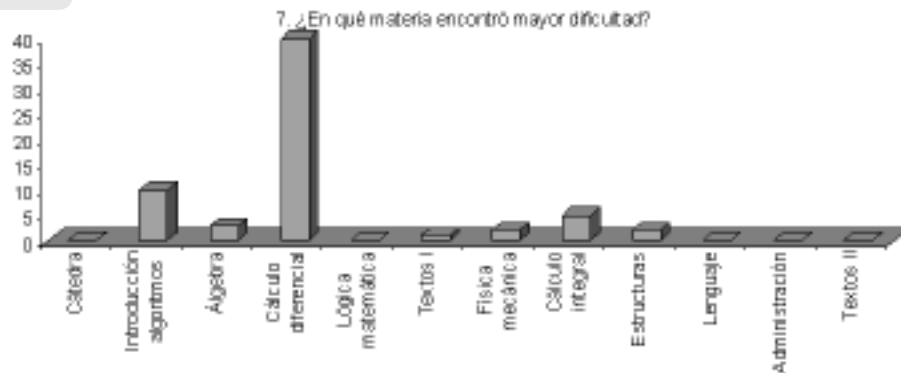
- j. ¿Recomendaría a familiares o conocidos estudiar esta carrera en la facultad? El 9% de los estudiantes no lo haría y el 91% sí.
- k. ¿De cuánto tiempo adicional dispone diariamente para dedicarle a la carrera? El 32% de los alumnos dispone de 2 horas, el 6% de menos de 1 hora, el 30% de 4 horas y el 32% de 3 horas.
- l. ¿Posee algún método de estudio? El 43% de los alumnos tiene como método programar las actividades, el 17% hace

comprensión de lectura, el 27% recurre a la memorización y el 31% subraya y esquematiza.

### 2.3.2 Encuestas realizadas a estudiantes de cuarto, quinto y sexto semestre

En esta subsección presentamos los resultados de la encuesta aplicada a estudiantes de cuarto, quinto y sexto semestre, que corresponden a los alumnos matriculados en los años: 2006-II, 2005-II y 2005-I.

Figura 2.3.1b.  
Resultados pregunta g.



8. ¿Su situación económica le permitirá continuar con la carrera?

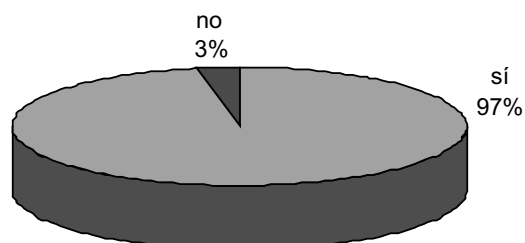


Figura 2.3.1c.  
 Resultados pregunta h.

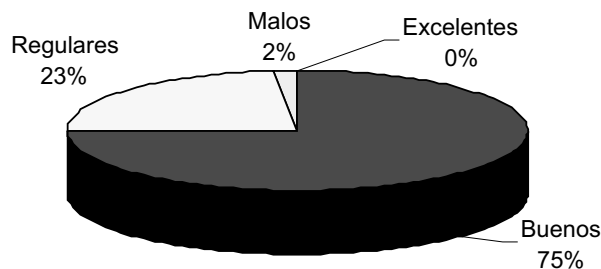
El tamaño de de la muestra fue de 88 estudiantes.

Los resultados son:

- m. ¿La carrera cubrió con las expectativas que lo motivaron a inscribirse? El 35% de los alumnos respondió que no y el 65% que sí.
- n. ¿Hasta qué nivel de educación desea estudiar? El 5% dice que hasta tecnología, el 18% que ingeniería y el 77% quiere hacer posgrado.
- o. ¿Si tuviera la oportunidad de ingreso a una carrera de ingeniería de sistemas u otra, abandonaría la actual? Solamente el 22% lo haría y el 78% no.

- p. El gráfico 2.3.2a, muestra el concepto que los estudiantes de cuarto, quinto y sexto semestre tienen de sus docentes.
- q. ¿Asistió a asesoría extracurricular con los docentes? El 67% de los alumnos respondió que sí y el 33% que no.
- r. ¿Posee o tiene acceso a un computador fuera de la facultad? El 85% sí tiene acceso y el 15% no.
- s. El gráfico 2.3.2b, muestra las materias que los estudiantes encuentran más difíciles.
- t. ¿Su situación económica le permite continuar con sus estudios? La respuesta se encuentra en el gráfico 2.3.2c.
- u. ¿Cuántas personas componen su núcleo familiar? Las familias tienen de 1 a 3

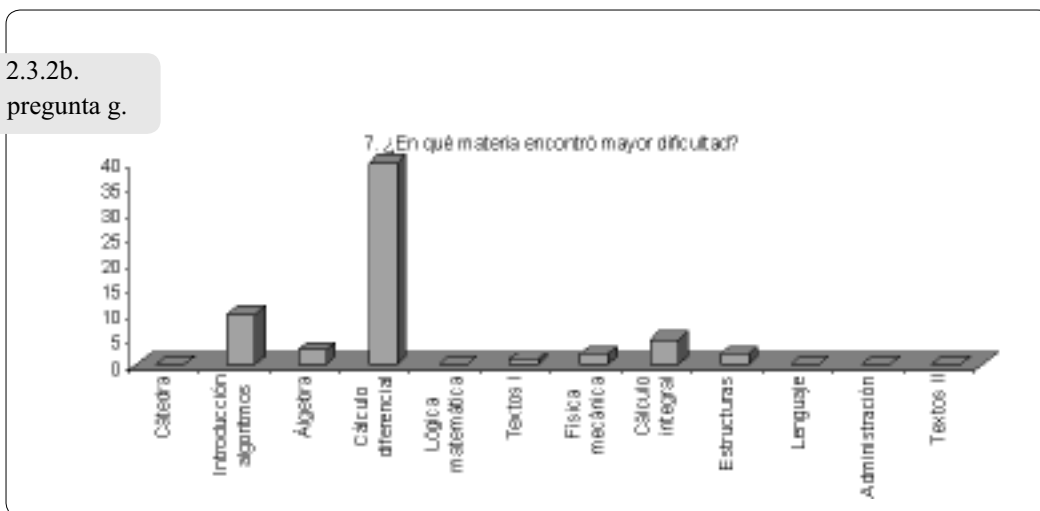
4. ¿Cómo catalogaría a sus docentes, según la siguiente escala?



La figura 2.3.2a.  
 Resultados pregunta p.



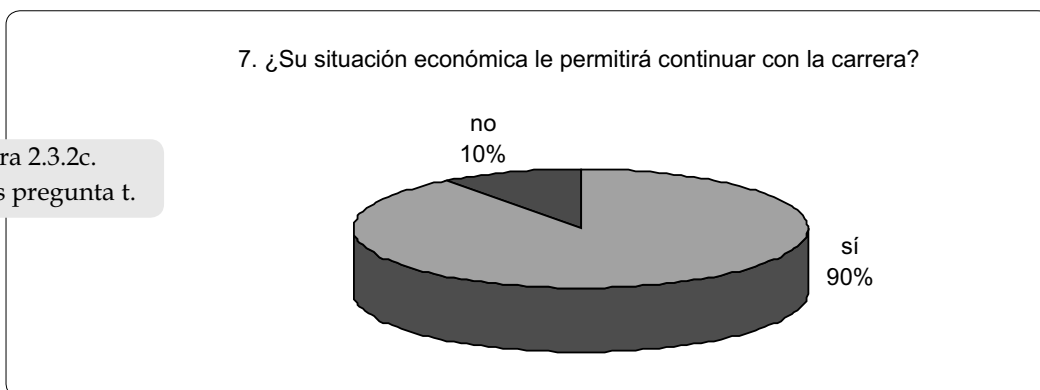
Figura 2.3.2b.  
Resultados pregunta g.



miembros en el 67% de los casos, de 4 a 6 en el 32% y en el 1% de 7 a 9.

- v. ¿Recomendaría a familiares o conocidos estudiar esta carrera en la facultad? El 15% de los estudiantes no lo haría y el 85% sí.
- w. ¿De cuánto tiempo adicional dispone diariamente para dedicarle a la carrera (extracurricular)? El 17% de los alumnos dispone de 2 horas, el 8% de menos de 1, el 20% de 4 horas, el 35% de 3 horas y el 20% tiene más de 5 horas para dedicarle al estudio.
- x. ¿Posee algún método de estudio? El 43% de los alumnos tiene como método programar las actividades, el 15% hace comprensión de lectura, el 15% recurre a la memorización y el 27% subraya y esquematiza.
- y. ¿Trabaja actualmente en algo relacionado con la carrera? Únicamente el 15% trabaja en algo relacionado con la carrera y el 85% no.
- z. El 40% de los estudiantes de los semestres mencionados conoce las modalidades de grado con que cuenta la carrera y el 40% no.
- aa. ¿Tiene alguna propuesta de grado? El 53% tiene ya una propuesta y el 47% no tiene ninguna propuesta
- bb. ¿Está o no vinculado a algún grupo de investigación? El 63% no lo está y el 37% sí.

La figura 2.3.2c.  
Resultados pregunta t.



- cc. El 40% no conoce el ciclo de ingeniería y el 60% sí
- dd. El 35% de los estudiantes conoce cómo se accede al ciclo de ingeniería y el 65% no.

## Conclusiones

El resultado de las encuestas nos muestra que falta una mayor difusión por parte de la Universidad sobre los programas y sobre el modelo por ciclos impartido por la Facultad a nivel de la administración del programa, sobre las modalidades de grado, las líneas y grupos de investigación y el proceso de selección para acceder al ciclo de ingeniería.

Según lo expuesto por los estudiantes acerca de la forma como perciben a sus docentes, podemos deducir que los docentes asignados a los semestres iniciales poseen una mayor excelencia que los encargados de los semestres finales, o que a medida que van ascendiendo en su carrera, la capacidad de análisis y de crítica de los estudiantes aumenta. Ver figuras 2.3.1a y 2.3.2a

## Bibliografía

- Datos suministrados por los estudiantes al matricularse.
- Datos suministrados por la Coordinación de Carrera.
- Encuesta realizada a los estudiantes.
- Verificación vía telefónica de la información suministrada en la hoja de vida para ingreso.
- Becerra, N.; Fúquene, H. y Pulido, Y. (2005). Proyecto de Optimización de las Condiciones Básicas (OCB). *Vínculos*, núm. 3.
- \_\_\_\_\_ (2005). Proyecto de Optimización de las Condiciones Básicas (OCB). *Vínculos*, núm. 4. análisis año 2005.
- \_\_\_\_\_ (2006). Proyecto de Optimización de las Condiciones Básicas (OCB). *Vínculos*, núm. 5.
- \_\_\_\_\_ (2006). Proyecto de Optimización de las Condiciones Básicas (OCB). *Vínculos*, núm. 6. análisis año 2006.